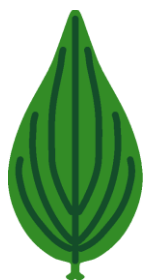


NACHTVLINDERS WOULDSE BOS VLINDERMONITOR 2021



groot avondrood



**Natuurlijk
Delfland**

Natuurlijk Delfland
Postbus 133
2600 AC DELFT
afdelingDelfland@knnv.nl
www.knnv.nl/afdelingDelfland
twitter: Natuurlijk Delfland
facebook: Natuurlijk Delfland
instagram: Natuurlijk Delfland

Afdeling van de Koninklijke Nederlandse Natuurhistorische Vereniging

Inhoud

1. Inleiding	3
2. Samenvatting.....	3
3. Methoden.....	3
4. Resultaten nachtvlinders (macro)	4
5. Resultaten nachtvlinders (micro)	7
6. Commentaar monitor	10
7. Bedreigingen	10
8. Jaarlijst nachtvlinders (macro)	11
9. Jaarlijst nachtvlinders (micro)	13

Verantwoording

Monitor : Leo Poot

Dataverwerking : Leo Poot

Foto's : Leo Poot

Copyright: KNNV Natuurlijk Delfland, 2022

Referentie: Nachtvlinders Woudse bos vlindermonitor 2021,

Natuurlijk Delfland, 2022

Overname van delen van de tekst is toegestaan onder bronvermelding.

1. Inleiding

In dit verslag zijn de data van het monitoren van nachtvlinders in het Woudse bos, km hok 37-15-41 (RD x808-y4468) verwerkt en weergegeven uit seizoen 2021. Ook werden de microvlinders geteld en gefotografeerd of gevangen voor determinatie. Er werd dit seizoen niet specifiek gezocht op blad minerende soorten in het najaar. De biotoop bestaat voornamelijk uit loofbomen, heesters, riet, grassen, braamopslag en kruidachtige, de locatie is ingesloten door het veenviertje de Meer. In seizoen 2021 werd de locatie 12 keer gemonitord. In de maanden januari, februari, maart, november en december werd alleen op smeer gemonitord.

2. Samenvatting

Bij de nachtvlinders (macro) werden in seizoen 2021, 531 vlinders en 91 soorten uit 7 families gedetermineerd. De aantallen en aantal soorten waren zeer laag vergeleken met seizoen 2019. Er werden 5 nog niet eerder in deze locatie waargenomen soorten gedetermineerd. De soortenlijst telt nu 283 soorten.

Bij de microvlinders werden 207 imago's gedetermineerd en 45 soorten uit 9 families. De aantallen en aantal soorten waren zeer laag vergeleken met seizoen 2019. In seizoen 2021 werd er niet specifiek naar minerende soorten gezocht in het najaar. Er werden 3 (in deze locatie) nog niet eerder waargenomen soorten gedetermineerd. De soortenlijst telt nu 226 soorten.

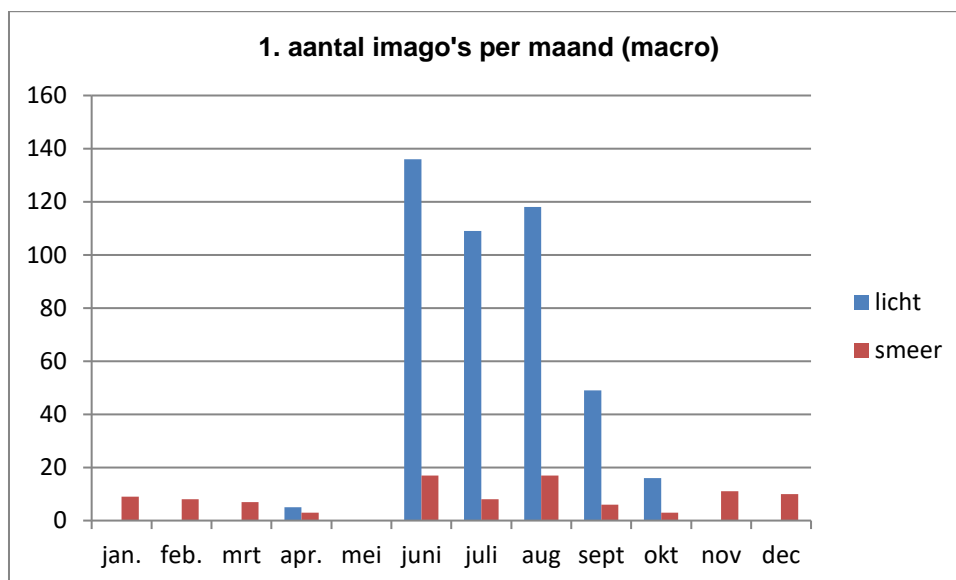
De bedreigingen: Lichtvervuiling, opslag braam, baggerslib, verzuivering.

3. Methodes

De locatie werd met uitzondering van de maanden januari, februari, maart, november en december één of meerdere keren per maand bezocht waarbij met een lichtval (laken en lampen) vlinders werden gelokt. Tevens werden een 40 tal bomen/paaltjes/objecten met een lokstof (stroopmengsel) bestreken om vlinders te lokken welke normaliter niet of minder vaak op licht afkomen. Deze smeerplekken werden 2 maal per avond/nacht bekeken, de gespotte vlinders werden met de aantekening "op smeer" genoteerd. In eerder vermelde maanden werd er alleen met lokstof gewerkt. Alle vlinders werden gedetermineerd en het aantal genoteerd, vlinders die moeilijk op naam konden worden gebracht werden gefotografeerd of gevangen voor determinatie thuis. De volgende dag werden de gevangen imago's op dezelfde locatie weer vrijgelaten. Gemonitord werd er bij geschikte weersomstandigheden, wind minder dan 5 Beaufort, temperatuur boven de 5°C en geen neerslag of nevel.

4. Resultaten nachtvinders (macro)

Er werden 531 vlinders uit 7 families gedetermineerd (index 48,3), Dit is bijna 50% minder dan in seizoen 2019. fig.1. (zie ook commentaar monitor))

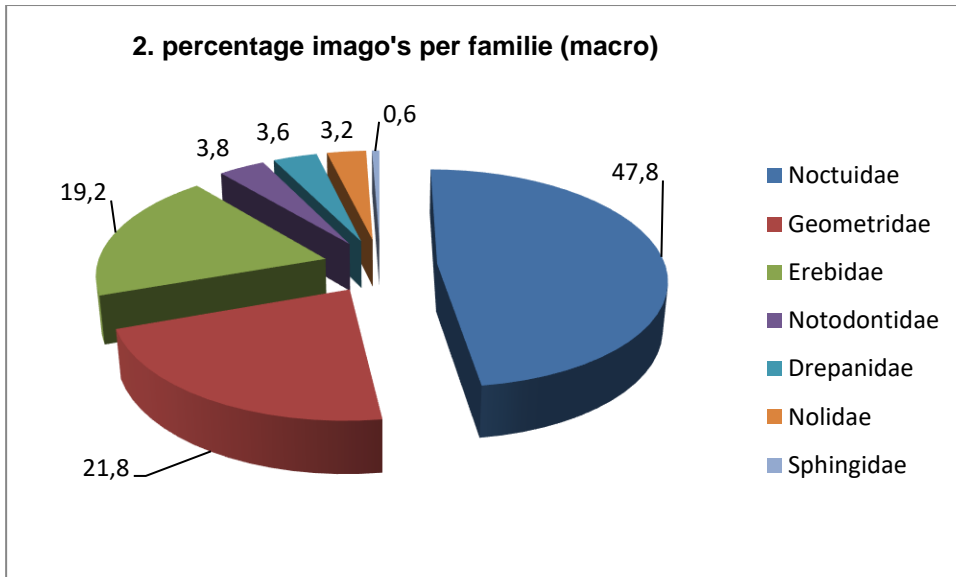


De hoogste aantallen imago's kwamen uit de familie Noctuidae (fig.2) waar de piramidevlinder (*Amphipyra pyramidae*) dit seizoen de koploper was. Ook op deze locatie is de bosbesuil (*Conistra vaccinii*) aan een opmars bezig. De halmrupsvlinder (*Mesapamea secalis/secalella*) en oranjegeel halmuiltje (*Oligia fasciuncula*) lieten redelijke aantallen noteren. Bij de overige soorten waren de aantallen laag.

Bij de Geometridae was de appeltak (*Campaea margaritaria*) dit seizoen de meest getelde soort op afstand gevolgd door de schimmelspanner (*Dysstroma truncata*) en kleine wintervlinder (*Operophtera brumata*). De aantallen bij de overige soorten waren laag dit seizoen.

Uit de familie Erebidae was wederom de bruine snuituil (*Hypena proboscidalis*) de meest voorkomende op afstand gevolgd door het stro-uiltje (*Rivula sericealis*) en witte tijger (*Spilisoma lubricipeda*). Ook uit deze familie lage aantallen bij de overige soorten.

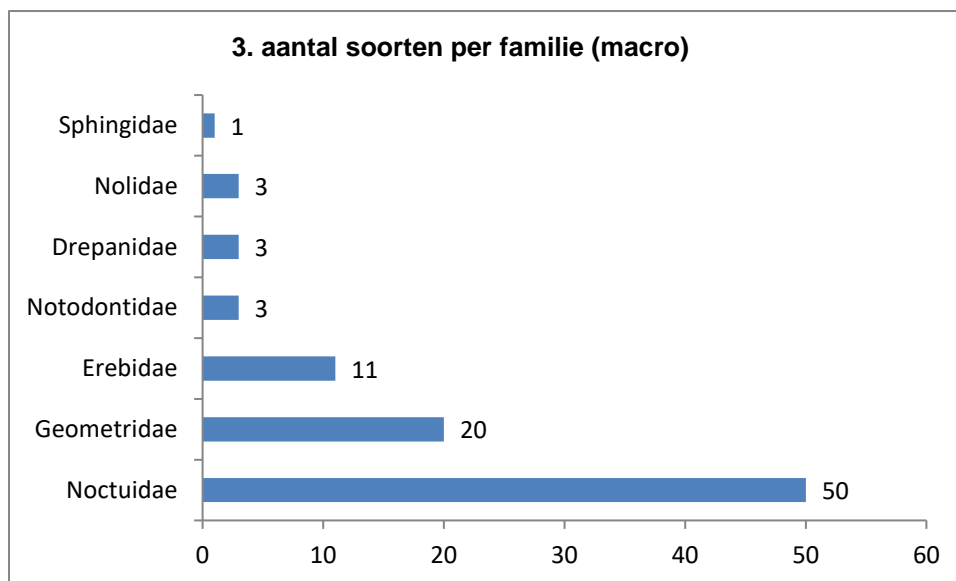
Uit de andere families werden enkele tot slechts één imago geteld met uitzondering van de eikenprocessierups (Notodontidae) en kleine groenuil (Nolidae). Zie de jaarlijst voor de aantallen.



groot avondrood

Er werden 91 soorten gedetermineerd (fig.3) dat zijn er 51 minder dan in 2019, het aantal soorten varieert nogal per seizoen, in het verleden gescoorde soorten zijn soms jaren talrijk en kunnen ook jaren niet gezien worden of maar één exemplaar. Dit seizoen werden in elke familie minder soorten aangetroffen! Wel worden elk seizoen nog steeds niet eerder gespotte soorten in deze locatie gevonden, dit seizoen waren dat er 5.

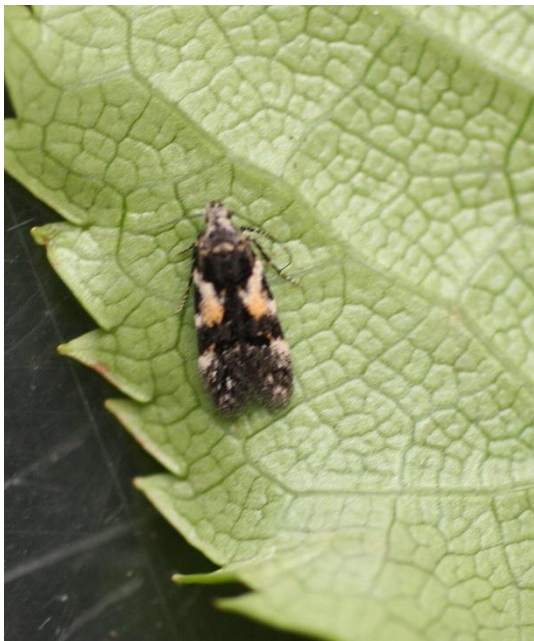
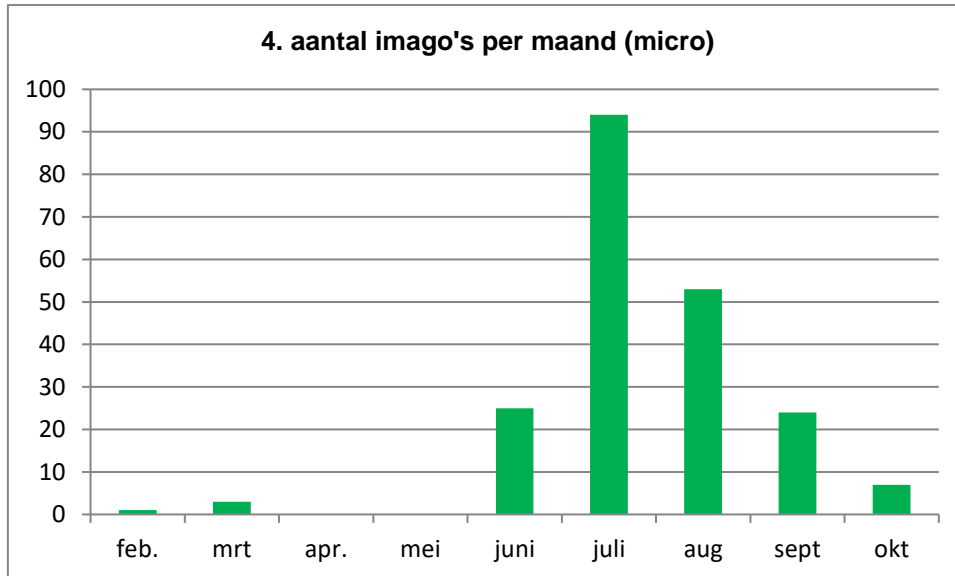
De meeste soorten werden gevonden in de Noctuidae gevolgd door de Geometridae waar 2 nog niet eerder in deze locatie gevonden soorten werden gedetermineerd; schaduwstipspanner (*Idaea rusticata*) en geveerde spikkelspanner (*Peribatodes secundaria*) een kwetsbare soort en normaal een soort van de zandgronden. Op de derde plek van het aantal soorten staan de Erebidae met ook 2 nog niet eerder gevonden soorten; bruine sikkelluil (*Lespeyria flexula*) die eerder al in het Abtswoudse bos werd gevonden nu ook in deze locatie werd aangetroffen. De tweede nieuwkomer was de gepijlde micro-uil (*Schrankia costaestrigalis*). In de overige families waren de soorten beperkt tot 3 en in de familie Nolidae maar tot 1 soort. Wel werd uit de familie Sphingidae het groot avondrood (*Deilephila elpenor*) gespot welke ook nieuw was voor deze locatie. Zie ook de jaarlijst.



De meerjarenlijst telt nu 302 soorten

5. Resultaten nachtvinders (micro)

Dit seizoen werden 207 imago's gedetermineerd, dit is 53,9% minder dan in seizoen 2019, fig.4. (zie ook commentaar monitor)



maanpalpmot



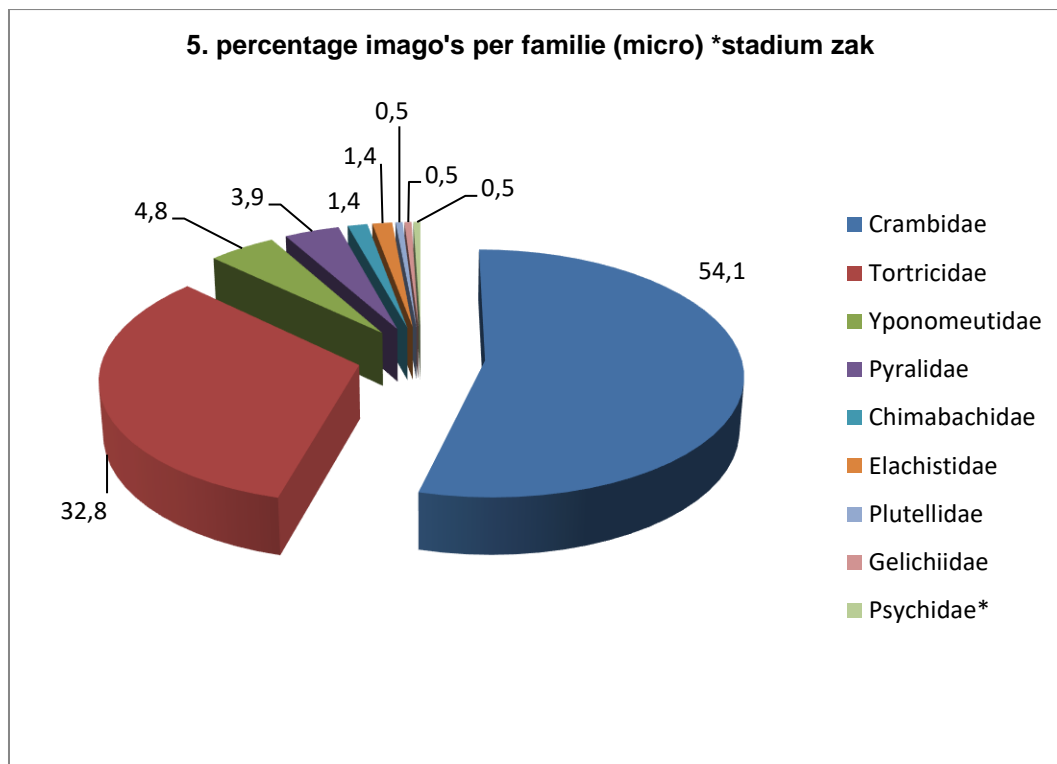
klimopbladroller

Net als in seizoen 2019 waren het de Crambidae die de hoogste aantallen imago's van het totaal uitmaakten. Hoge aantallen van de duikermot (*Acentria ephemerella*) waren hier debet aan. De parelmoermot (*Pleuroptya ruralis*) altijd wel met robuuste aantallen present was ook dit seizoen een goede tweede. Overwegend waren de aantallen van de overige soorten laag tot zeer laag.

Bij de Tortricidae scoorde alleen de kersenbladroller (*Pandemis cerasana*) redelijke aantallen en waren zelfs bij de heel algemene soorten de aantallen laag dit seizoen.

De aantallen Yponomeutidae waren, vergeleken met vorige seizoenen wederom ongewoon laag, dit beeld wordt op meerdere locaties in de regio gezien.

Uit de overige families waren de aantallen imago's laag. Fig.5.



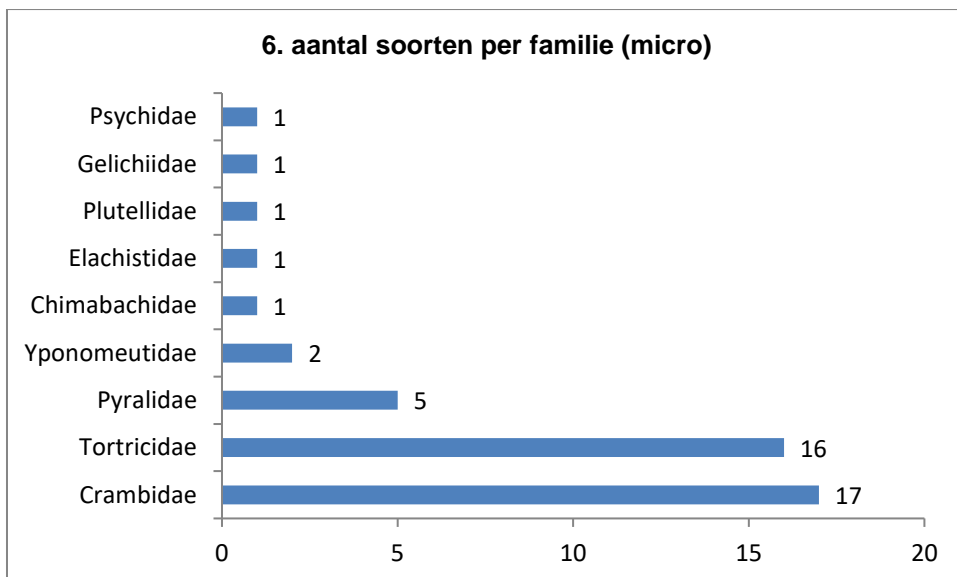
Totaal werden 45 soorten gedetermineerd uit 9 families (fig.6) dat zijn er qua aantal fors minder vergeleken met seizoen 2019 mede door het ontbreken van een aantal families.

De meeste soorten werden gedetermineerd uit de Crambidae, bij de Tortricidae werd 1 soort minder gescoord maar werden wel 2 nog niet eerder voor deze locatie soorten gedetermineerd; klimopbladroller (*Clepsis demiculana*) en kleine zwartwitmot (*Ethmia quadrillella*).

De Pyralidae scoorde als derde in de rij met 5 soorten

Uit de familie Gelechiidae werd 1 nog niet eerder in deze locatie soort gedetermineerd; maanpalpmot (*Teleiodes luculella*)

uit de overige aangetroffen families scoorden we slechts 1 soort. Zie ook de jaarlijst.



De meerjarenlijst telt nu 226 soorten.



distelhermelijntje



grijsgevekte grasmineermot

6. Commentaar monitor

Nachtvlinders (macro)

Seizoen 2021 gaat de boeken in als een zeer slecht seizoen voor de vlinders in deze locatie. Waarschijnlijke oorzaken zijn het slechte weer in voorjaar en zomermaanden en stikstof depositie. Ook lichtvervuiling in deze locatie is een groot probleem geworden door de gevelreclames uit het bedrijventerrein Harnasch polder. De gevelreclame van bv de firma Paardekoper verpakkingen zet de gehele zuid-oostkant van de locatie 's nachts vol in het licht waardoor het wel dag lijkt. Dit heeft grote gevolgen voor de populaties nachtvlinders die door al dat licht minder mobiel worden. Vooral de vrouwtjes hebben hier last van door minder feromonen productie, de gevolgen dat de mannetjes ze niet kunnen vinden en er dus ook geen paring plaats vindt. Ook de opslag van braam is een probleem, hierdoor worden waardplanten op de bosbodem grotendeels verdrongen wat weer leidt tot minder ei afzet. Het verspreiden van de baggerslib over de oevers is eveneens een slechte zaak, alle leven wordt bedolven onder een 10 cm dikke laag die uithardt en een ondoordringbare laag vormt voor de vlinders die uit de poppen komen maar niet door de laag kunnen komen. Het gegeven dat er elk seizoen weer soorten worden gedetermineerd die nog niet eerder in deze locatie werden aangetroffen blijft het de moeite waard om te blijven monitoren, al gaan er steeds meer soorten verdwijnen als bovengenoemde problemen een vast gegeven worden. Het is daarom aan te bevelen het onderhoud in deze locatie te verbeteren. Nu is er weinig tot geen onderhoud wat verruiging en verdringing van waardplanten (vooral in de bossecties waar de ondergroei verdwijnt) tot gevolg heeft.

Nachtvlinders (micro's)

Voor de micro's was het eveneens een slecht seizoen gezien de halvering in aantallen en soorten, de oorzaken zijn de al eerder vermelde problemen bij de macro's die voor de micro's ook gelden Er werd niet op minerende soorten gezocht dit seizoen. Opvallend was dit seizoen ook in deze locatie de lage aantallen imago's van de stippelmotten, wel werden spinsels gevonden in o.a. meidoorn en wilg maar op licht werden slechts 27 imago's gedetermineerd. Wel worden er nog steeds soorten gevonden die nog niet eerder werden gespot in deze locatie.

7. Bedreigingen

Lichtvervuiling, opslag braam, baggerslib, verruiging.

8. Jaarlijst nachtvlinders (macro)

*nieuwe soort

Familie	soort	soort	aantal	waardplant
Noctuidae	<i>Acronicta rumicis</i>	zuringuil	1	Rubus/Rumex
	<i>Acronicta tridens/psi</i>	drietand/psi-uil	1	div.loofbomen/struiken
	<i>Agrochola lota</i>	zwartstipvlinder	2	Alnus/Populus/Salix
	<i>Agrotis exclamationis</i>	gewone worteluil	2	div.kruidachtige/Poaceae
	<i>Agrotis ipsilon</i>	grote worteluil	1	div.kruidachtigen
	<i>Agrotis puta</i>	puta-uil	3	Rumex/T.officinale
	<i>Agrotis segetum</i>	gewone velduil	1	polyfaag
	<i>Amphipyra piramidae</i>	piramidevlinder	23	div.loofbomen/struiken
	<i>Atethmia centrigo</i>	essengouduil	6	Acer
	<i>Autographa gamma</i>	gamma-uil	5	div.kruidachtigen
	<i>Caradrina morpheus</i>	morpheusstofuil	2	Urtica/Rumex
	<i>Chrysodeixis chalcites</i>	turkse uil	8	Rubus
	<i>Conistra rubiginosa</i>	zwartvlekwinteruil	7	div.loofbomen/struiken
	<i>Conistra vaccinii</i>	bosbesuil	19	div.loofbomen/struiken
	<i>Craniophora ligustri</i>	schedeldrager	8	F.excelsior/Ligustrum
	<i>Deltote pygarga</i>	donkere marmeruil	5	Poaceae
	<i>Diachrysia chrysitis</i>	koperuil	6	Urtica/C.arvensis
	<i>Diarsia mendica</i>	variabele breedvleugeluil	3	Rubus/Salix/Crateagus
	<i>Diarsia rubi</i>	gewone breedvleugeluil	3	div.kruidachtigen
	<i>Eupsilia transversa</i>	wachtervlinder	4	div.loofbomen/struiken
	<i>Globia sparganii</i>	egelskopboorder	2	Typha
	<i>Hoplodrina octogenaria</i>	gewone stofuil	3	div.kruidachtigen
	<i>Lacanobia oleracea</i>	groente-uil	10	Urtica/C.avelana
	<i>Luperina testacea</i>	gewone grasuil	1	Poaceae
	<i>Macdunnoughia confusa</i>	getekende gamma-uil	1	div.kruidachtigen
	<i>Mesapamea secalis</i>	halmrupsvlinder	17	Poaceae
	<i>Mesoligia furuncula</i>	zandhalmuiltje	2	Poaceae
	<i>Mormo maura</i>	zwart weeskind	1	div.loofbomen/struiken
	<i>Mythimna albipuncta</i>	witstipgrasuil	2	Poaceae
	<i>Mythimna impura</i>	stompvleugelgrasuil	1	Poaceae/P.australis
	<i>Mythimna pallens</i>	bleke grasuil	2	Poaceae
	<i>Mythimna straminea</i>	spitsvleugelgrasuil	2	P.australis
	<i>Noctua comes</i>	volgeling	3	div.kruidachtigen
	<i>Noctua janthe</i>	open-breedbandhuismoeder	4	polyfaag
	<i>Noctua janthina</i>	kleine breedbandhuismoer	3	polyfaag
	<i>Noctua pronuba</i>	huismoeder	14	div.loofbomen/struiken
	<i>Nonagria typhae</i>	lisdoddeboorder	2	Typha
	<i>Ochropleura plecta</i>	haarbos	6	div.kruidachtigen
	<i>Oligia fasciuncula</i>	oranjegeel halmuiltje	18	Poaceae
	<i>Oligia latruncula</i>	donker halmuiltje	2	Poaceae
	<i>Oligia strigilis</i>	gelobd halmuiltje	12	Poaceae
	<i>Orthosia cerasi</i>	tweestreepvoorjaarsuil	2	div.loofbomen/struiken
	<i>Orthosia gothica</i>	nunvlinder	2	polyfaag
	<i>Phlogophora meticulosa</i>	agaatvlinder	2	polyfaag
	<i>Plusia festucae</i>	goudvenstertje	3	Carex/I.pseudocorus
	<i>Rhizodra lutosa</i>	herfst-rietboorder	2	P.australis
	<i>Subacronicta megacephala</i>	schilddrager	2	Salix/Populus
	<i>Xestia c-nigrum</i>	zwarte-c-uil	12	Urtica/Chamerion
	<i>Xestia triangulum</i>	driehoekuil	4	div.loofbomen/kr.achtigen
	<i>Xestia xanthographa</i>	vierkantvlekuil	7	div.kruidachtigen

Familie	soort	soort	aantal	waardplant
Geometridae	<i>Alsophila aescularia</i>	voorjaarsboomspanner	2	div.loofbomen/struiken
	<i>Cabera pusaria</i>	witte grijsbandspanner	9	Betula/Alnus
	<i>Campaea margaritaria</i>	appeltak	22	div.loofbomen
	<i>Campogramma bilineata</i>	gestreepte goudspanner	1	div.kruidachtigen
	<i>Dystroma truncata</i>	schimmelspanner	14	Ribes
	<i>Epirrhoe alternata</i>	gewone bandspanner	10	Galium
	<i>Eupithecia abbreviata</i>	voorjaarsdwergspanner	4	Q.robur
	<i>Eupithecia vulgata</i>	gewone dwergspanner	1	div.kruidachtigen
	<i>Hypomecis punctinalis</i>	ringspikkelspanner	1	div.loofbomen/struiken
	<i>Idaea rusticata*</i>	schaduwstipspanner	1	plantenresten/dor blad
	<i>Idaea straminata</i>	egale stipspanner	3	div.kruidachtigen
	<i>Idaea subsericeata</i>	satijnstipspanner	2	div.kruidachtigen
	<i>Lomaspilis marginata</i>	gerande spanner	9	Salix/Populus
	<i>Lomographa bimaculata</i>	tweevlekspanner	1	Prunus/Craetagus
	<i>Macaria alternata</i>	donker klaverblaadje	6	div.loofbomen/struiken
	<i>Operophtera brumata</i>	kleine wintervlinder	13	div.loofbomen/struiken
	<i>Opistograptis luteolata</i>	hagedoornvlinder	9	div.loofbomen/struiken
	<i>Peribatodes rhomboidaria</i>	taxusspikkelspanner	3	div.loofbomen
	<i>Peribatodes secundaria*</i>	geveerde spikkelspanner	1	?
	<i>Xanthorhoe ferrugata</i>	vierbandspanner	4	div.kruidachtigen
	Erebidae	<i>Eilema griseola</i>	glad beertje	6
<i>Herminia grisealis</i>		boogsnuituil	5	div.loofbomen/struiken
<i>Herminia tarsicrinalis</i>		schaduwsnuituil	1	Rubus(agev.blad)
<i>Herminia tarsipennalis</i>		lijnsnuituil	1	Quercus
<i>Hypena proboscidalis</i>		bruine snuituil	42	Urtica
<i>Laspeyria flexula*</i>		bruine sikkelluil	1	Lichenen
<i>Phragmatobia fuliginosa</i>		kleine beer	10	div.kruidachtigen
<i>Rivula sericealis</i>		stro-uiltje	17	div.kruidachtigen
<i>Schrankia costaestrigalis*</i>		gepijlde micro-uil	1	div.kruidachtigen
<i>Scoliopteryx libatrix</i>		roesje	6	Salix/Populus
<i>Spilosoma lubricipeda</i>		witte tijger	12	Urtica/Rumex
Drepanidae	<i>Ochropacha duplaris</i>	tweestip-orvlinder	8	Alnus/Betula
	<i>Thyatira batis</i>	braamvlinder	8	Rubus
	<i>Watsonalla binaria</i>	gele eenstaart	3	div.loofbomen
Notodontiae	<i>Notodonta ziczac</i>	kameeltje	1	Salix
	<i>Pheosia tremula</i>	brandvlervlinder	1	Salix/Betula
	<i>Thaumetopoea processionea</i>	eikenprocessierups	18	Quercus
Sphingidae	<i>Deilephila elpenor*</i>	groot avondrood	1	Chamerion
	<i>Laothoe populi</i>	populierenpijlstaart	1	Salix/Populus
	<i>Smerinthus ocellata</i>	pauwoogpijlstaart	1	Salix/Populus
Nolidae	<i>Earias clorana</i>	kleine groenuil	17	Salix

9. Jaarlijst nachtvlinders (micro)

*nieuwe soort

Familie	soort	soort	aantal	waardplant
Tortricidae	Acleris emargana	gehakkelde bladroller	3	Salix
	Adoxophyes orana	vruchtbladroller	1	Alnus/Rosa
	Archips xylostearna	gevlamde bladroller	5	Crataegus/Betula
	Cacoecimorpha pronubana	anjerbladroller	1	polyfaag
	Celypha lacunana	brandnetelbladroller	6	polyfaag
	Clepsia dumiculana*	klimpbladroller	1	Hedera
	Cnephasia spp	?	3	
	Cydia splendana	gewone spiegelmot	5	Quercus
	Epinotia nisella	variabele oogbladroller	2	Salix
	Ethmia quadrillella*	kleine zwartwitmot	3	S.officinale
	Hedya salicella	pinguintje	1	Salix/Populus
	Notocelia uddmanniana	bramenbladroller	8	Rubus
	Pandemis cerasana	kersenbladroller	20	polyfaag
	Pandemis corylana	hazelaarbladroller	1	Corylus?
	Pandemis dumetana	fijnmazige bladroller	5	Corylus?
	Tortrix viridana	groene eikenbladroller	3	Quercus
	Crambidae	Acentria ephemerella	duikermot	32
Agriphila straminella		blauwooggrasmot	2	Poaceae
Agriphila tristella		variabele grasmot	2	Poaceae
Anania crocealis		gegolfde lichtmot	4	P.dysenterica
Anania perlucidalis		donkere coronamot	1	Cirsium
Cataclysta lemnata		kroosvlindertje	11	Lemna
Chilo phragmitella		rietmot	2	P.australis/G.maxima
Chrysoteuchia culmella		gewone grasmot	2	Poaceae
Crambus perlella		bleke grasmot	4	Poaceae
Cydalima perspectalis		buxusmot	12	Buxus
Duponchelia fovealis		duponcheliemot	1	polyfaag
Eudonia mercurella		variabele graniemot	5	Bryophyta
Platytes cerussella		v-baardsnuitmot	1	Poaceae
Pleuroptya ruralis		parelmoermot	20	Urtica
Pyrausta purpuralis		purpermot	1	div.kruidachtigen
Schoenobius gigantella		rietsnuitmot	10	P.australis/G.max
Udea ferrugalis		oranje kruidenmot	2	E.cannabinum
Pyralidae		Acrobasis advenella	mutsjeslichtmot	1
	Acrobasis repandana	oranje eikenlichtmot	1	
	Endotricha flammealis	strooiselmot	2	Salix/Quercus
	Euzephera pinguis	tweekleurige lichtmot	3	F. excelsior
	Myelois circumvoluta	distelhermelijntje	1	Quercus
Yponomeutidae	Yponomeuta evonymella	vogelkersstippelmot	7	Prunus/Sorbus
	Yponomeuta rorella	wilgenstippelmot	3	Salix
Gelichiidae	Teleiodes luculella*	maanpalpmot	1	Quercus
Chimabachidae	Diurnea fagella	voorjaarskortvleugelmot	3	div.loofbomen
Plutellidae	Plutella xylostella	koolmotje	1	Brassica
Elachistidae	Elachista maculicerusella	grijsgevekte grasmineermot	3	Poaceae
Psychidae	Luffia ferchaultella	hoornzakdrager	1	Lichenen (zak)