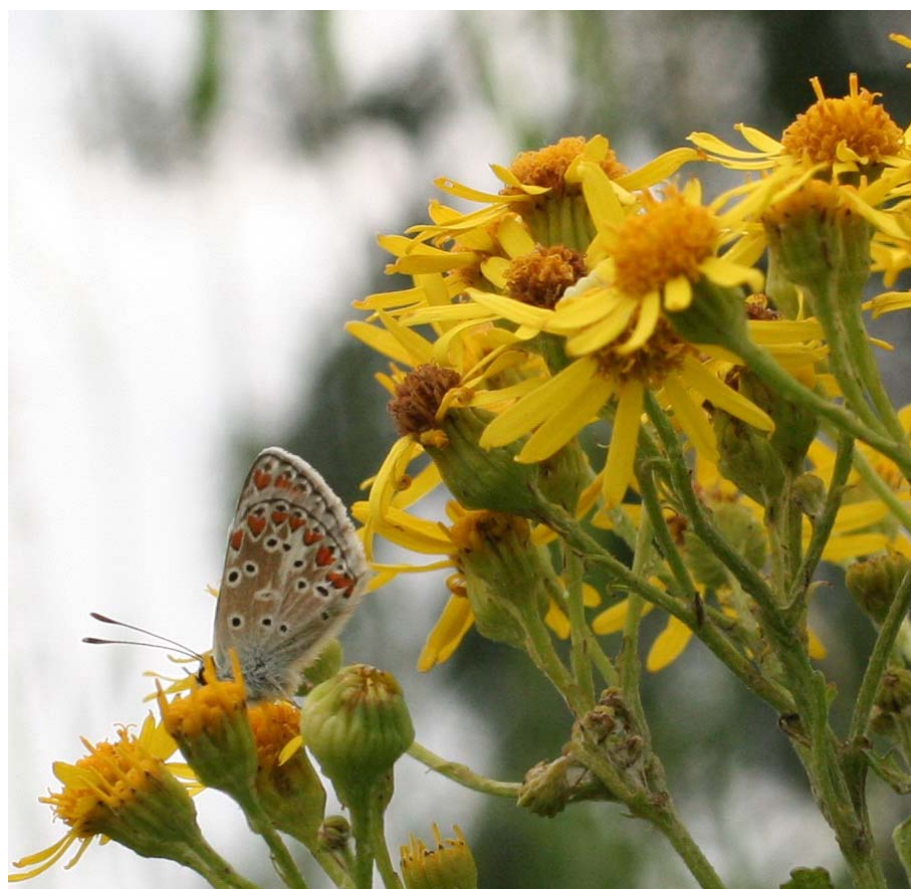


DAGVLINDERS, OVERDAG VLIEGENDE NACHTVLINDERS EN MICROVLINDERS: AWZI-TERREIN 2009



KNNV afdeling Delfland

Koninklijke Nederlandse Natuurhistorische Vereniging

KNNV afdeling Delfland
Postbus 133
2600 AC DELFT
email: afdelingDelfland@knnv.nl
www.knnv.nl/afdelingDelfland

Inhoudsopgave

Inleiding	3
Methode	3
Samenvatting resultaten	3
Conclusie	6
Jaarlijst dagvlinders	6
Microvlinders en nachtvlinders	7
Jaarlijsten overdag vliegende nachtvlinders en microvlinders	7
Aanbevelingen beheer	8

Copyright: KNNV afdeling Delfland, 2010

Referentie: Poot, Leo. *Dagvlinders, overdag vliegende nachtvlinders en microvlinders: AWZI 2009*, KNNV afdeling Delfland, 2010

Foto voorkant: Icarusblauwtje

Inleiding

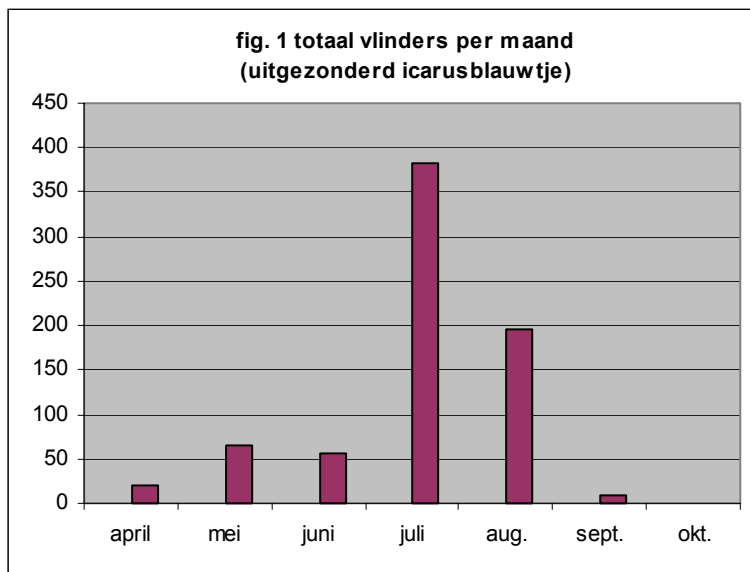
In 2008 werd er een inventarisatie uitgevoerd naar het voorkomen van dagvlinders in de locatie bekend onder de naam AfvalWaterZuiveringInstallatie (AWZI) Harnaschpolder in de gemeente Midden-Delfland. Een gegeven uit deze inventarisatie was dat er wel een heel forse populatie icarusblauwtjes voorkwam wat voldoende reden gaf deze een aantal jaren te gaan monitoren. De telroute (het wandelpad rond de AWZI en het pad langs de A4) is rijk aan een gevarieerde flora met zeer veel klaversoorten (vooral Trifolium soorten): de waardplant van het icarusblauwtje in deze locatie. Maar de flora is zo gevarieerd dat ook andere soorten in deze locatie kansen hebben tot gezonde populaties uit te groeien mits het beheer hierop wordt afgestemd.

Methode

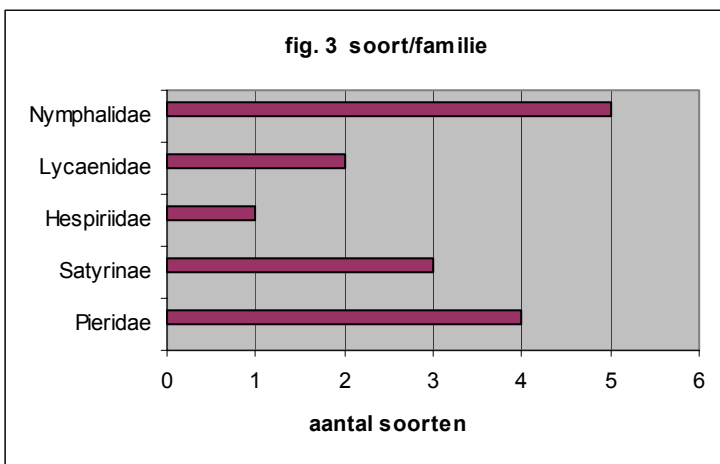
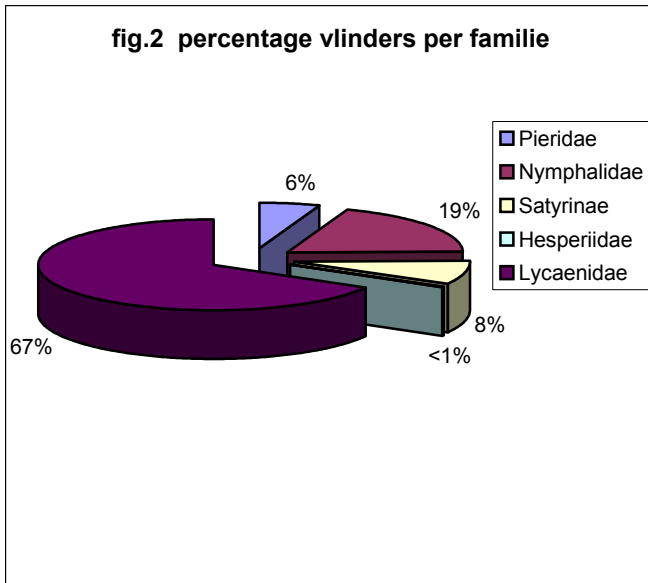
De monitoring is die welke gebruikelijk is voor dagvlinders. Hierbij wordt een telroute gelopen (in deze locatie \pm 2500 m) in een denkbeeldige kooi van 5x5x5 meter waarin alle vlinders worden genoteerd. De route wordt gelopen in het vliegseizoen dat loopt van april t/m oktober waarbij 1 maal per week de locatie wordt bezocht mits het weer (zonnig en wind minder dan 5 Beaufort) het toelaat. Incidenteel worden vlinders gevangen ter identificatie en daarna weer vrijgelaten.

Samenvatting resultaten

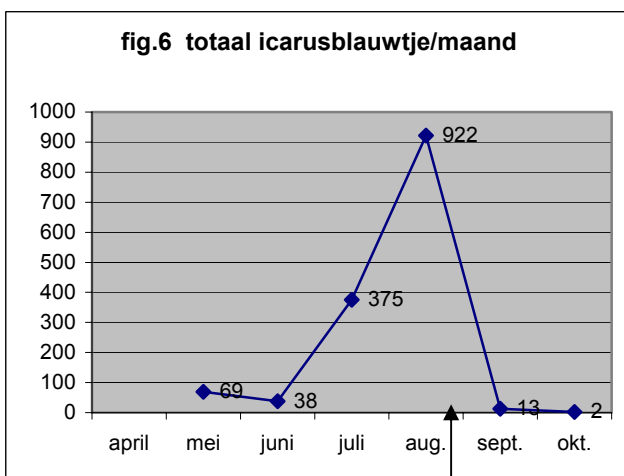
In totaal werden in 2009, 2151 vlinders geteld (zie ook de jaarlijst en fig. 1) waarvan het icarusblauwtje (Lycaenidae) met 1419 exemplaren de dominante soort was.

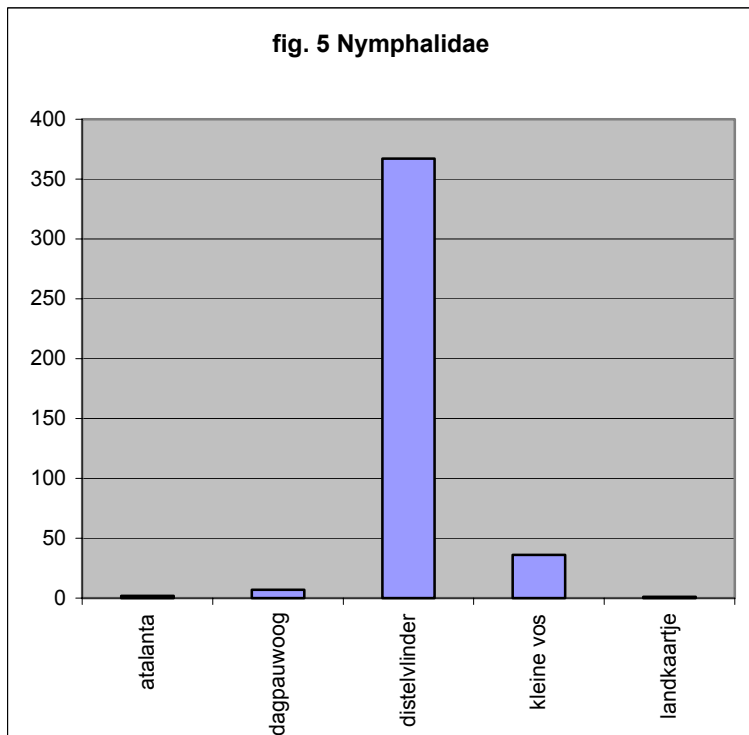
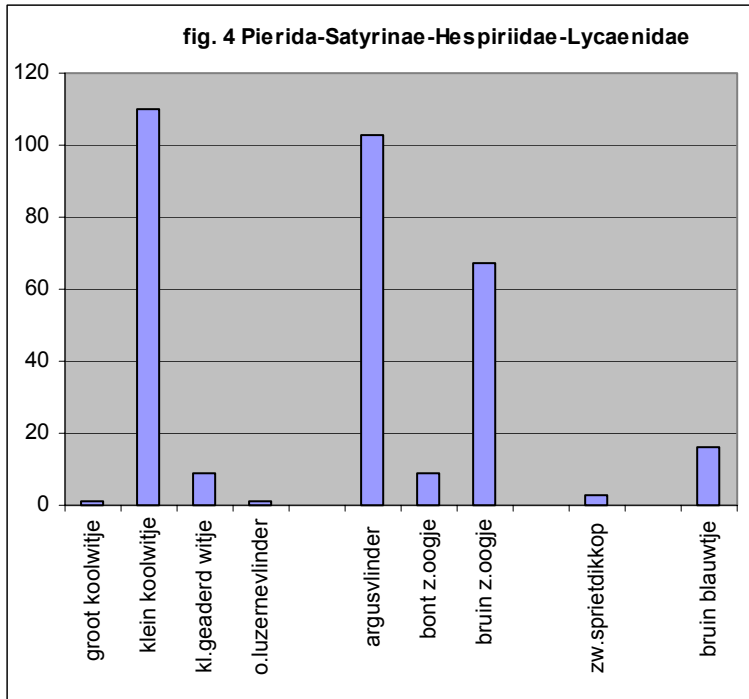


Ook de distelvlinder (Nymphalidae) was op deze locatie met 367 vlinders goed vertegenwoordigd, dit is ook niet zo vreemd met zo veel nectarplanten in deze locatie. Ook het goede vlinderseizoen is hier debet aan met zo vroeg in het seizoen al de invasie van deze soort uit het zuiden. De argusvlinder (Satyrinae) is hier goed vertegenwoordigd, voor deze soort zijn er voldoende waardplanten (grassen) maar ook de kuiltjes langs het wandelpad maken een ideaal biotoop voor deze soort. Er werden 5 families aangetroffen, de aantallen en de soorten per familie worden weergegeven in fig. 2 en fig. 3. De aantallen van de individuele soorten worden weergegeven in de figuren 4 en 5.



Het aantal vlinders en het verloop in de populatie icarusblauwtjes is te zien in fig. 6. Wat opvalt, is het desastreuze effect van maaien op het verkeerde tijdstip, hier door middel van een pijl in de figuur aangegeven.

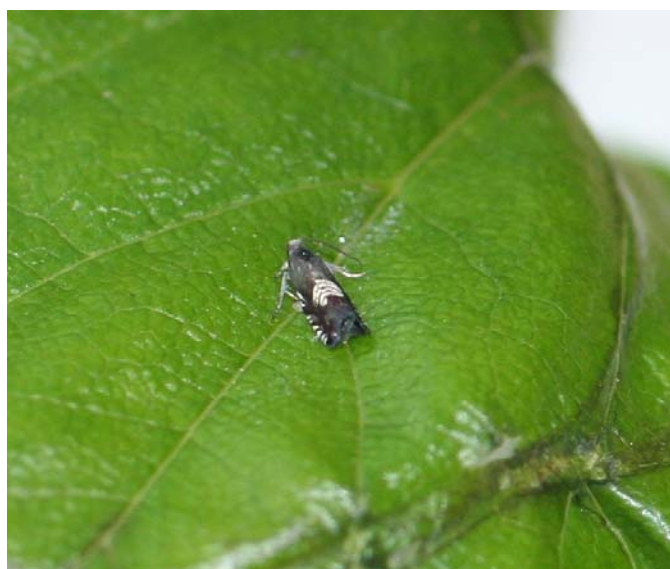




Conclusie

De monitor geeft aanleiding te veronderstellen dat we in deze locatie te maken hebben met één van de grootste populaties icarusblauwtjes in de regio Midden-Delfland. Een groot aanbod van de geschikte waard- en nectarplanten (Trifolium, Lotus, Medicago-soorten en andere Fabaceae) maken deze locatie uitermate geschikt om deze soort voor langere tijd gezond te houden. Ook de veel voorkomende argusvlinder in deze locatie, wat toch een gevoelige soort is de laatste jaren, geeft de indruk een gezonde populatie te zijn. De biotoop, al eerder genoemd onder "samenvatting resultaten", lijkt ideaal voor deze soort. Het bruin blauwtje uit de familie van de Lycaenidae komt hier ook voor. Deze kwetsbare soort die als waardplanten hier waarschijnlijk zachte/slipbladige ooievaarsbek (Geranium molle/dissectum) en reigersbek (Erodium cicutarium) heeft, is het meest gebaat bij aangepast beheer. Deze waardplanten komen nu te weinig voor met het gevolg dat deze soort het moeilijk zal hebben zich te handhaven c.q. te vermeerderen. In deze locatie is de biotoop voorhanden voor vestiging van meerdere families die hier goed zouden kunnen aarden als het beheer en inrichting zou worden aangepast. Het zou werkelijk zonde zijn om deze geweldige locatie met de vele mogelijkheden verloren zou gaan door verkeerd beleid m.b.t. tot beheer (zie aanbevelingen voor beheer).

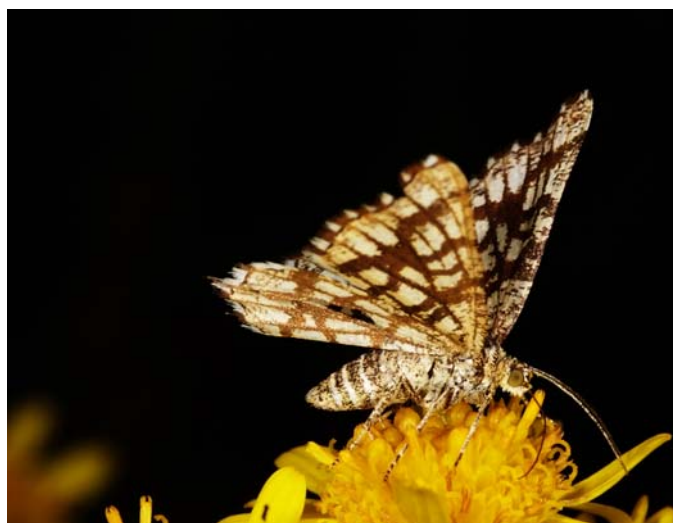
Jaarlijst dagvlinders 37-15-32 (data gerelateerd aan 3 bezoeken per maand)			
Soort	Soort	Aantal	Waardplant
argusvlinder	Lasiommata megera	103	grassen
atalanta	Vanessa atalanta	2	brandnetels
bont zandoogje	Pararge aegeria	9	grassen
bruin blauwtje	Plebeia agestis	16	geranium soorten
bruin zandoogje	Maniola jurtina	67	grassen
dagpauwoog	Inachis io	7	grote brandnetel
distelvlinder	Vanessa cardui	367	distels
groot koolwitje	Pieris brassicae	1	kruisbloemigen
icarusblauwtje	Polyommatus icarus	1419	klaversoorten
klein geaderd witje	Pieris napi	9	kruisbloemigen
klein koolwitje	Pieris rapae	110	kruisbloemigen
kleine vos	Aglais urticae	36	grote brandnetel
landkaartje	Araschnia levana	1	brandnetels
oranje luzernevlinder	Colias croceus	1	klaver
zwartsprietdikkopje	Thymolucus lineola	3	grassen
	Totaal	2151	



Sergeant-majoortje

Micro en nachtvinders

Tijdens het monitoren werden ook de overdag vliegende microvlinders (Microlepidoptera) en macronachtvinders (Lepidoptera) genoteerd. Een talrijke soort (zie de jaarlijst) in deze locatie is *Grapholita compositella*: een microvlindertje die dezelfde waardplant (o.a. *Trifolium*, *Lotus*, *Medicago*) als de dagvlinder icarusblauwtje heeft. Er werden 8 soorten micro's aangetroffen en er zullen er vast meer zijn maar dan moet er specifiek naar gezocht worden. Bij de aangetroffen nachtvinders, 4 soorten, was het klaverspannertje (Geometridae) *Chiasmia clathrata* het talrijkst, ook niet verwonderlijk daar de vlinder ook de klaversoorten als waardplant heeft. Ook werden op reukloze kamille (*Matricaria maritima*) rupsen van de kamillevlinder (*Cucullia chamomillae*) gevonden (zie voor de overige soorten de jaarlijst).



Klaverspanner

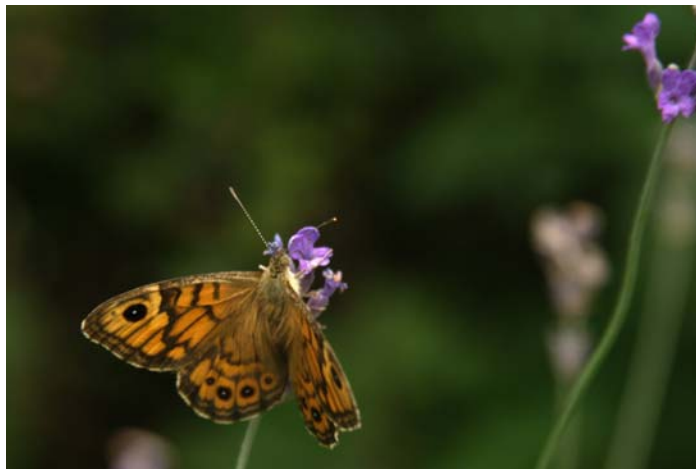
Jaarlijst overdag vliegende nachtvinders 37-15-32 (data gerelateerd aan 3 bezoeken per maand)			
Soort	Soort	Aantal	Waardplant
gamma-uil	<i>Autographa gamma</i>	20	braam,klaver,brandnetel
kamillevlinder (rups)	<i>Cucullia chamomillae</i>	2	reukeloze kamille
klaverspanner	<i>Chiasmia clathrata</i>	59	klaver
sint-jansvlinder	<i>Zygaena filipendulae</i>	2	rolklaver
	Totaal	83	

Jaarlijst microvlinders 37-15-32 (data gerelateerd aan 3 bezoeken per maand)			
Soort	Soort	Aantal	Waardplant
blauwooggrasmot	<i>Agriphila straminella</i>	2	rolklaver
bleke grasmot	<i>Crambus perlella</i>	7	braam,klaver,brandnetel
brandnetelbladroller	<i>Celypha lacunana</i>	2	brandnetel,distels,loofbomen
gewone eikenvlekmot	<i>Tischeria ekebladella</i>	1	eik?
hoefbladvedermot	<i>Platyptilia gonodactyla</i>	1	klein hoefblad
oranje-gele lijnbladroller	<i>Celypha cespitana</i> *	6	klaver
sergeant-majoortje	<i>Grapholita compositella</i>	176	klaver
sint-jakobsbladroller	<i>Cochylis atricapitana</i>	1	jakobskruiskruid
	Totaal	196	

*determinatie onzeker

Aanbevelingen voor beheer

Het allerbelangrijkste in deze locatie is het maaibeheer, voor de blauwtjes is het van cruciaal belang dat de klaversoorten talrijk blijven. Daarom moet er op de juiste tijdstippen in het jaar gefaseerd worden gemaaid. Het maaisel moet bij voorkeur worden afgevoerd of verzameld zodat de grassen niet de andere flora overgroeien. Klaver is gebaat met korte vegetatie, dus bij voorkeur maaien in juni en september. Om er voor te zorgen dat er voldoende aanbod van nectarplanten is, moet er gefaseerd worden. Dus stukken moeten maar één maal per jaar gemaaid worden, bij voorkeur in september. In een beheerplan zou het gebied in stroken kunnen worden verdeeld, waardoor het mogelijk wordt de fasering optimaal toe te passen. Door fasering zouden ook stukken waar waardplanten (o.a. grote brandnetel, zuringsoorten enz.) over kunnen blijven wat een aantal soorten, welke nu in zeer geringe aantallen voorkomen, een boost zou kunnen geven. Een grote vooruitgang in de variatie van de families en soorten zou de aanplant van geschikte waard- en nectarplanten zijn, vooral de westkant van de locatie bied hiervoor ideale mogelijkheden. Gedacht moet worden aan struiken en bomen die een meerwaarde voor het gebied en de vestiging van nieuwe soorten (zeker nachtvlinders) induceren. Een ander punt van zorg is de oprukkende rietvegetatie die het grote distelveld dreigt te overgroeien (westkant, de brede aflopende strook). Deze belangrijke waardplant van de distelvlinder, maar ook een belangrijke nectarleverancier voor de andere soorten, moet als het kan de ruimte krijgen!! De overheersende rietkragen aan het pad langs de A4 moeten ook in toom worden gehouden, ook hier raken belangrijke nectarbronnen in het nauw. Als de beheerder van bedoelde locatie de intentie heeft het gebied aantrekkelijker te maken voor het publiek en natuur, wat tevens een goede PR oplevert voor de AWZI, zou de KNNV afdeling Delfland hier graag een adviserende rol in willen spelen.



Argusvlinder

Dit verslag bevat de gegevens van een inventarisatie van dagvlinders, overdag vliegende nachtvlinders en microvlinders in 2009 en aanbevelingen voor het beheer van het AWZI-terrein van het Hoogheemraadschap Delfland in Midden-Delfland opgesteld door Leo Poot.

De KNNV, de vereniging voor veldbiologie.

De KNNV opent je ogen en hart voor de natuur Met elkaar komen we op voor de belangen van die natuur.

