
Kerkpolder meer ecologisch en biodivers

1. Inleiding

Kerkpolder is het natuur- en recreatiegebied op de grens van gemeenten Delft en Midden-Delfland. Vanaf 2022 maakt dit gebied onderdeel uit van het Bijzonder Provinciaal Landschap Midden Delfland (BPL). Voor het BPL is door overheden en gebiedspartijen een gezamenlijke visie voor het gebied opgesteld. De visie beschrijft de kwaliteiten en ambities van het BPL en vertaald naar een uitvoeringsprogramma.

De ambitie voor het uitvoeringsprogramma is gebaseerd op de visie en luidt: “Het versterken van het Bijzonder Provinciaal Landschap Midden Delfland als groenblauwe oase met natuur, landbouw en recreatie”. Om deze ambitie te realiseren moeten het natuurlijk, agrarisch en recreatieve landschap in samenhang verder worden versterkt en verbonden. Het verstevigen van deze drie samenhangende en veelal multifunctionele landschappen is uiteengelegd in drie hoofdogaven.

- Versterken van het toekomstbestendig agrarisch landschap met koe en grutto in de wei.
- Verbinden en versterken van het natuurlijk landschap voor flora en fauna.
- Verbinden en versterken van het recreatief landschap voor 2,3 miljoen omwonenden.

Deze drie hoofdogaven zijn voorzien van acht programmadoelen. Een deel daarvan speelt ook voor Kerkpolder een grote rol.

- Verbeteren waterkwaliteit (t.b.v. de ecologische kwaliteit).
- Verhogen klimaatbestendigheid.
- Verhogen en versterken biodiversiteit en groenblauwe netwerken.
- Realiseren groenblauwe en recreatieve stad-landverbindingen (daarbij gaat het vooral om de verbinding met de wijk Buitenhof).
- Accommoderen recreatievraag met respect voor het landschap (de koppeling met sport en bewegen).
- Vergroten bekendheid en zichtbaarheid (onbekend maakt onbemind).
- Beschermen en versterken van ruimtelijke kwaliteit.
- Stimuleren duurzame landbouw.

Voor het gebied Kerkpolder ligt de focus op het verbinden en versterken van het landschap en flora en fauna, en op het versterken van het recreatieve landschap. In het bestemmingsplan Kerkpolder en in het landschapsontwikkelingsperspectief Midden-Delfland 2025 wordt al verwezen naar maatregelen voor natuurontwikkeling als de aanleg van poelen, doelstelling om natte en droge natuur met veel soorten te creëren tot het versterken van de moerasvegetatie in de zuidoosthoek. Deze bijdrage is vooral gericht op de doelstelling om het landschap en de flora en fauna te versterken. Ook is in het uitvoeringsprogramma van het BPL (2023) het versterken van het biotoop voor insecten opgenomen.

2. Huidige natuurwaarden

Kerkpolder is een belangrijk natuur- en recreatiegebied voor de bewoners van Delft en met name van de wijk Buitenhof. Het accent voor Kerkpolder is natuur met een hoge biodiversiteit, maar het gebied heeft tegelijkertijd een sterke focus op sport en bewegen. Met de verstedelijkingsopgave van de stad wordt de aanwezigheid van dit natuur- en recreatiegebied steeds belangrijker en vergt de aandacht.

Het gebied wordt nu gekenmerkt door bosplantsoen en bomen, afgewisseld met sloten en enkele waterpartijen en verder door grassen gedomineerde open percelen.

In veel van de natuur- en recreatiebossen speelt een essentakziekte een grote rol van betekenis, waardoor veel essen in 2021-2022 vervangen moesten worden. Gebleken is dat de wijze van herplant/verjonging van bossen een duidelijk effect heeft op de CO₂ vastlegging in gebieden die getroffen zijn door ziektes. In combinatie met snelgroeiende boomsoorten en duurzame loofbomen is mogelijk een grotere CO₂ winst te behalen.

Staatsbosbeheer en de gebiedscoöperatie groenbeheer Midden-Delfland (CBG), waar Delft onderdeel van uitmaakt, hebben zich ingezet om delen binnen Kerkpolder aan te wijzen als klimaatbos, als weergegeven in de figuur hiernaast).

Naast deze aanwijzing en de consequentie dat deze beplanting gedurende een periode van minimaal 50 jaar behouden moet blijven, is de herplant gericht op het verhogen van de diversiteit in beplanting. Dan gaat het om een grotere diversiteit in soorten (inheemse) bomen en struiken en de versterking van mantel - zoomvegetatie.

De aanwijzing als klimaatbos is van toepassing op de bosgebieden (donkergroen) en struweel (lichtgeel).



Figuur 1 Kerkpolder klimaatbos: de donkergroene (bos) en lichtgele (struweel) delen

Vogels

Door diverse tellingen van broedvogels sinds 1989 is een goed beeld ontstaan van de (ontwikkeling van) de vogelstand in de Kerkpolder.

Geconcludeerd is dat met name de boerenland- en weidevogels sterk zijn afgenomen en uiteindelijk voor het grootste deel zijn verdwenen. Waar tot midden jaren '90 nog territoria van weidevogels Scholekster, Tureluur en Kievit aanwezig waren, zijn die sindsdien geheel verdwenen. Door de realisatie en uitbreiding van het sportpark Den Hoorn en toegenomen recreatiedruk in de Kerkpolder (wandelaars met honden, sporters, etc.) zullen deze ook niet meer terugkomen. Alleen de Scholekster is teruggekomen, maar broedt nu op het dak van een flatgebouw grenzend aan de Kerkpolder.

Ook vogels als de Koekoek, Witte kwikstaart, Kneu en Spotvogel en Grasmus zijn grotendeels als broedvogel verdwenen. Hoewel de Koekoek en de Grasmus afgelopen jaren weer als broedvogel zijn waargenomen.

In 2023 zijn ook aan de rand van Kerkpolder en parkje Buitenhof Lepelaars aanwezig. Mogelijk gaan die zich vestigen, samen met de Blauwe reigers, die tegenover het zwembad een inmiddels grote kolonie hebben.

Door het volwassenere en gevarieerdere worden van het bos zijn typische bos- en struweelvogels gearriveerd en/of toegenomen, o.a. Grote bonte specht, Groene specht, Boomkruiper, Gaai, Vink, Roodborst, Staartmees en de Winterkoning. Een nieuwkomer is de Braamsluiper die broedt nabij de gevarieerde begroeiing van het sportpark. Ook is er in 2022 een zingende Nachtegaal waargenomen, maar buiten de geldende datumgrenzen; waarschijnlijk nog op trek naar de Haagsche of Wassenaarse duinen. Opvallend waren de enorme aantallen territoria van de Zwartkop, Tjiftjaf, Winterkoning en Koolmees. Ook de Merel deed het nog uitstekend ondanks het Usutu-virus.

Door het volwassenere worden van de verschillende waterpartijen (met en zonder oevervegetatie) zijn de water- en rietvogels nog steeds in het gebied in voldoende mate actief; Krakeend en Kuifeend zijn gearriveerd. De Rietgors is echter geheel verdwenen. Bosrietzanger en Kleine Karekiet zijn min of meer constant. De Rietzanger is daar recent bijgekomen.



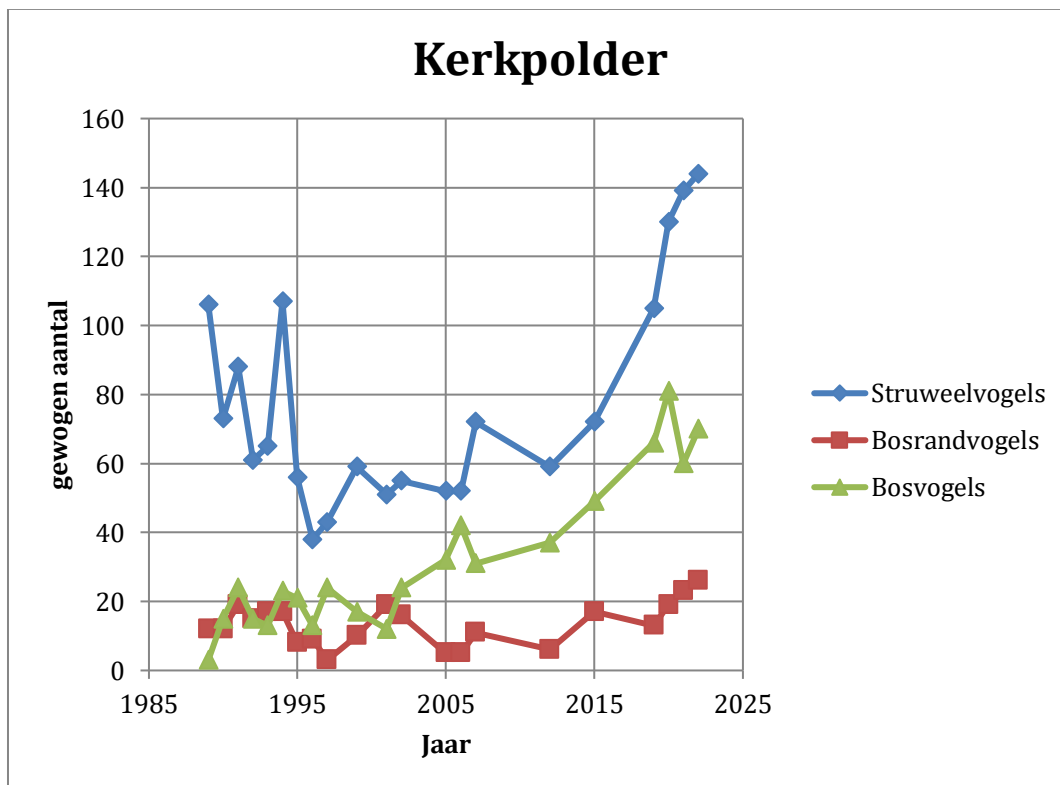
Figuur 1 Zwartkop

Roofvogels en Uilen laten een wisselend beeld zien. In 2019 is alleen de Buizerd actief waargenomen. Mogelijk was er ook een Sperwer actief, maar de signalen waren te zwak om dit met zekerheid vast te stellen. De Ransuil wordt af en toe nog waargenomen, maar zekere broedgevallen zijn een zeldzaamheid.

Na het broedseizoen zijn in een groot aantal percelen de essen gekapt i.v.m. de essentaksterfte. Sommige percelen zijn (bijna) helemaal kaal gekapt. Met het verhogen van de diversiteit in soorten en type beplanting ontstaat hopelijk over een aantal jaren een nog soortenrijker groengebied. Met ruim boven de 100 (2019 zelf boven de 200) broedparen en tussen de 30 en 40 broedvogelsoorten is de Kerkpolder een fantastisch kerngebied voor Delft waar we zuinig op moeten zijn.



Figuur 2 Winterkoning



Tabel 1 Broedvogels Kerkpolder

Amfibieën

Het gebied Kerkpolder was lange tijd een zeer belangrijk gebied voor amfibieën. Met name het noordelijk deel vormt een belangrijk biotoop. De laatste tien jaar is de populatie padden, kikkers en gewone watersalamanders sterk achteruitgegaan. De achteruitgang heeft onder meer te maken met de toename van verkeer op de Kerkpolderweg en de wijze van beheer. Daarnaast is een duidelijk probleem geconstateerd met de herinrichting van oevers met harde beschoeiing (met hier en daar uittreedplaatsen). Om de amfibieënstand te verbeteren moeten maatregelen genomen worden. Zonder vergaande maatregelen lijken de amfibieën in de Kerkpolder binnen enige jaren nagenoeg verdwenen. Tot nu toe zijn de beschermende maatregelen beperkt gebleven tot wegafsluitingen en overzetacties.

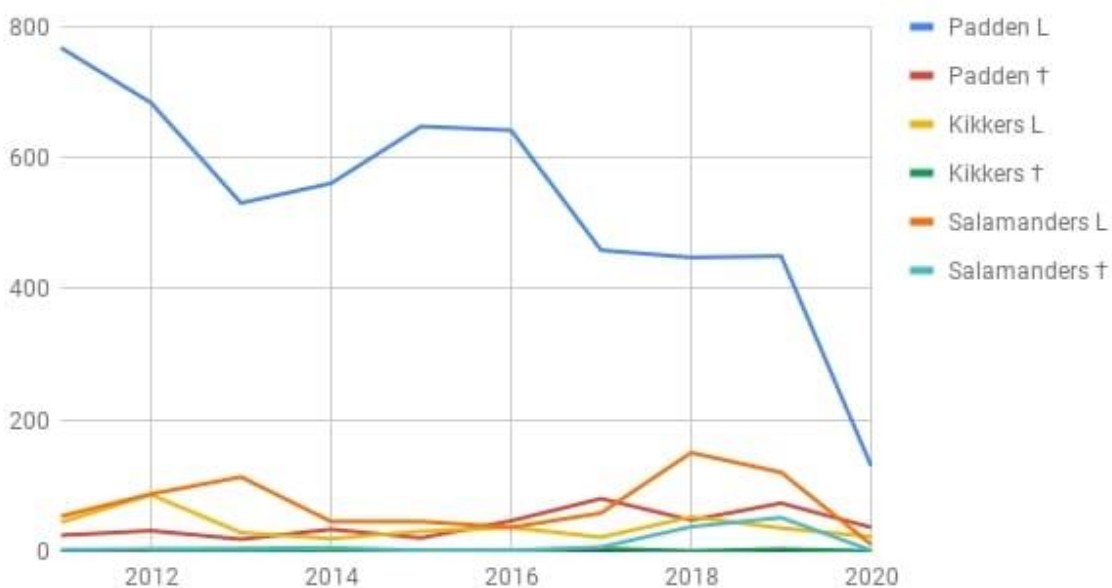


Figuur 3 Kaartje met de aanwezige amfibieënpopulaties

Ondanks het relatieve succes op de overlevingskans tijdens de voorjaarsstrek is deze maatregel op zich onvoldoende om de stand op peil te houden.

Maatregelen voor behoud van amfibieën zal gezocht moeten worden in de inrichting van biotopen, bescherming van verbindingen en beheer van de omgeving waar de eieren worden afgezet en de larven volwassen worden.

Kerkpolder vanaf 2011



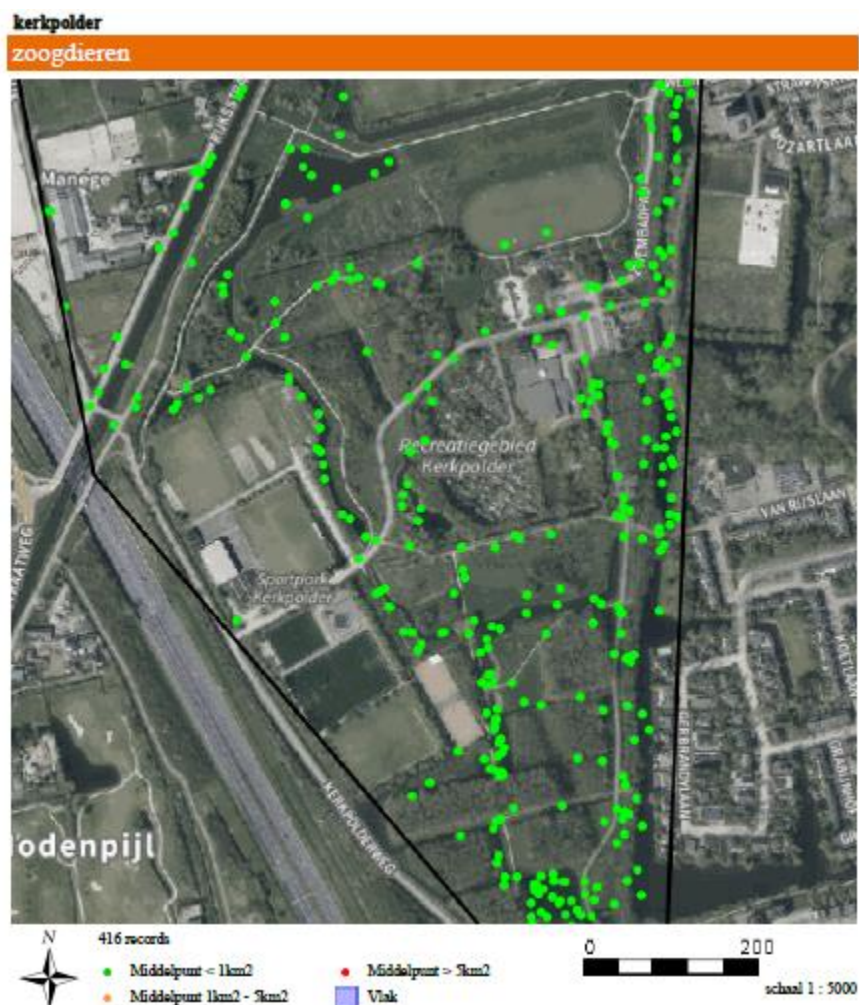
Tabel 2 Amfibieën Kerkpolder

Zoogdieren

In gegevens van de Nationale Databank Flora en Fauna zijn waarnemingen van 12 soorten grondgebonden zoogdieren en 5 soorten vleermuizen gevonden.

Bosmuis, Bruine rat, Bunzing, Dwergmuis, Egel, Haas, Konijn, Mol, Muskusrat, Veldmuis, Vos en Woelrat. Ook komen er 5 soorten vleermuizen voor: Gewone dwergvleermuis, Laatvlieger, Rosse vleermuis, Ruige dwergvleermuis en Watervleermuis, Laatvlieger heeft een kraamverblijf in een van de gebouwen grenzend aan Kerkpolder.

Zoogdieren komen in heel Kerkpolder voor waarbij de waarnemingen sterk zijn gekoppeld aan de paden en deels aan de lijnbeplanting in het gebied.



Figuur 4 Kaartje met aanwezige zoogdieren

Vlinders, libellen en andere insecten

In de Kerkpolder zijn meerdere soorten dag- en nachtvlinders, libellen en andere soorten insecten waargenomen. Opvallend is de waarneming van de rups van de koninginnenpage die op het volkstuincomplex Vijvertuinen is waargenomen. De volkstuinten dragen dan ook in belangrijke mate bij aan het voorkomen van insecten. Op basis van de waarnemingen zoals opgenomen in onderstaande tabel kan geconcludeerd worden dat de monitoring van insecten onvolledig is. Dat geldt zeker voor nachtvlinders en (solitaire) bijen.

Dagvlinders	Nachtvlinders	Libellen	Sprinkhanen
Atalanta	Berkenpedaalmot	Azuurwaterjuffer	Biguttulus sp
Bont zandoogje	Brandnetelmot	Bruinrode heidelibel	Grote groene sabelsprinkhaan
Boomblauwtje	Gewone bandspanner	Gewone oeverlibel	Kustsprinkhaan
Bruin blauwtje	Gewone grasmot	Glassnijder	
Bruin Zandoogje	Klimopbladroller	Grote keizerlibel	Overige insecten
Citroenvlinder	Koolmotje	Grote roodoogjuffer	Aardhommelgroep
Dagpauwoog	Oranje kruidenmot	Lantaarntje	Colanootgalwesp
Distelvlinder	Paardekastanjemineer mot	Paardenbijter	Knikkergalwesp
Gehakkelde aurelia	Psi-uil	Steenrode heidelibel	Lensgalwesp
Groot dikkopje	Rietvink	Variabele waterjuffer	Ramshoorngalwesp
Groot koolwitje	Schaduwfruitbladroller	Viervlek	Rode erwtegalwesp
Hooibeestje	Variabele grasmot	Vroege glazenmaker	
Klein gaderd witje	Witte tijger		
Klein koolwitje			
Kleine vos			
Kleine vuurvlinder			
Koninginnepage			
Landkaartje			
Oranjetipje			

Tabel 3 Dagvlinders, nachtvlinders, libellen en sprinkhanen

Vaatplanten

In het gebied zijn 300 soorten vaatplanten opgenomen in de Nationale Databank Flora en Fauna. Hieronder vallen ook soorten die op de rode lijst staan als Wilde kievitbloem (bedreigd), Bolderik, Galigaan, Moeraskartelbad, Stengelloze sleutelbloem (kwetsbaar) en Rode kornoelje (gevoelig). Ook is in het bosperceel Geschubde mannetjesvaren

aangetroffen. Met de wijziging van de natuurbeschermingswet zijn meer plantensoorten op de rode lijst geplaatst. Deze zijn niet verwerkt in deze visie.

Door waarnemers is geconstateerd dat de soortenrijkdom aan insecten in het gebied sinds de laatste 10 jaar drastisch achteruit is gegaan. Een belangrijke oorzaak is het tijdstip van maaien en de wijze waarop er gemaaid wordt. Door het vroege maaien verdwijnen planten voordat ze zaad hebben gezet en bij te laat maaien is de vegetatie door droogte, mede door de vervroegde zomers, veel eerder afgestorven. Hierdoor verdwijnen planten uit het gebied en ontstaat een verruigd gebied. Zowel het tijdstip van maaien als het klepelen hebben een enorm effect op insecten, het voedselaanbod en verblijfplekken van insecten. Een uitzondering hierop vormen de Dijkviltbraam die langs de randen zorgen voor een redelijk bodemdieren- en insectenleven.



Figuur 5 Wilde kievitbloem

Historische waarden

De Tanthofkade en parkje Buitenhof zijn twee belangrijke onderdelen die één geheel vormen met Kerkpolder. Zij spelen een belangrijke rol in het versterken van de stad-land-relatie en landschappelijke kwaliteit. De Tanthofkade was ooit de enige (knot)bomenkade in de weilanden. Nu is de kade als kade onzichtbaar geworden in het opgaande bos van de Kerkpolder. Bekeken moet worden in hoeverre de beplanting kort gezet kan worden om de kade weer als kade zichtbaar te maken.

3. Maatregelen

Voor het versterken van de biodiversiteit in Kerkpolder gaat het vooral om maatregelen voor het herstel en realiseren van nieuwe biotopen, specifieke beschermingsmaatregelen en een natuurvriendelijk beheer. Per soortgroep is een maatregelenpakket opgesteld.

Vogels

Om de vogelstand te behouden en te verrijken moet ingezet worden op de volgende maatregelen:

→ Bekijken in hoeverre de variatie in beplanting kan worden verhoogd om te komen tot een rijker bos met een hogere diversiteit aan soorten. Het realiseren van een mantelzoom met diverse lage struiken (niet alleen braam) is gewenst (deels is dit al gerealiseerd).

→ Aanleggen van één of meerdere ijsvogelwanden nabij de waterpartij om de aanwezige ijsvogels nestgelegenheid te bieden.

→ Aanleg van natuurvriendelijke oevers waardoor watervogels gemakkelijker in- en uit kunnen treden en voor amfibieën voor versterking van hun leefgebied.

→ Duidelijke zonering aanbrengen in rust en reuring, waarbij sommige delen van de Kerkpolder minder of ontoegankelijk worden gemaakt voor recreanten.

→ Laten liggen van hout waardoor het bodemleven wordt versterkt dat deels als voedselbron kan dienen voor vogels. Het dood hout draagt ook bij aan het versterken van paddenstoelen in de Kerkpolder.

Amfibieën

Maatregelen om de negatieve trend van amfibieën om te zetten naar een volwaardig biotoop dat aangepast is aan de stadia ei, larf en onvolwassen dier geldt dat:

→ De watervegetatie moet worden teruggebracht.

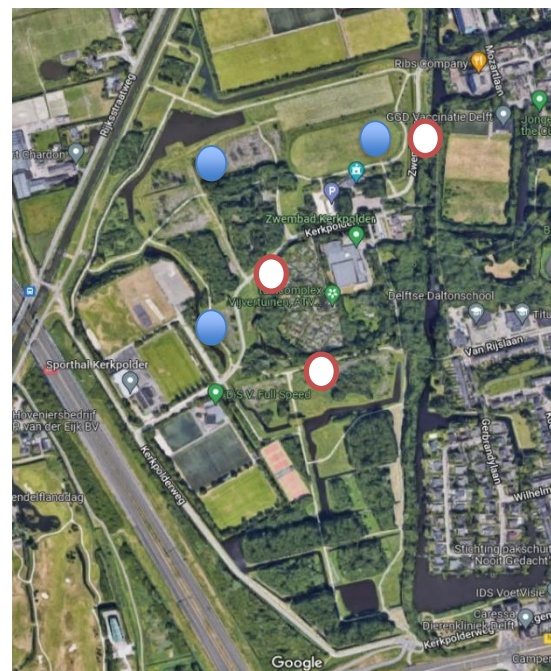
→ Aanleg van natuurvriendelijke oevers in plaats van de hardhouten beschoeiing (ooit bedoeld voor schaatsers om op te zitten) en het aanpassen van de aanwezige hoge beschoeide oevers. Op de korte termijn kan mogelijk al een vooroever gecreëerd worden bestaande uit takkenbossen, zodat eieren en larven een kans krijgen; er zijn een paar palen van de beschoeiing met een machine de grond ingedrukt om een uittreemplaats te maken. Dat kan op meerdere plekken worden gerealiseerd.

→ Indien mogelijk het aanbrengen van variatie in waterdiepten; deels wegvangen van predatoren zoals karpers en voorns en introduceren van snoek.

→ Aanleg van een aantal amfibieënpoolen (minimaal 2) in de Kerkpolder. In het gebied is het relatief eenvoudig de leefomstandigheden voor amfibieën te verbeteren zodat meer dieren volwassen worden en zich later in deze poelen kunnen voortplanten. In onderstaande figuur is een voorzet gedaan van mogelijke locaties van poelen in dit gebied. Over de aanleg, locaties en beheer zullen afspraken gemaakt moeten worden.

→ Met het Hoogheemraadschap van Delfland in gesprek gaan over het verbeteren van de waterkwaliteit. Dit geldt echter voor het gehele Bijzonder Provinciaal Landschap.

→ Omvorming van de Kerkpolderweg tussen de wijk en de sportvelden waardoor de weg



Figuur 6 Kaartje bestaande amfibieëncentraalities en gewenste nieuwe locaties paddenpoelen

Concentratie 
Paddenpoel 

niet meer gebruikt kan worden als extra uitvalsweg/sluiproute naar de A4. Dit kan gerealiseerd worden met het plaatsen van een barrière.

→Omvorming van de Kerkpolderweg van Kruithuisweg tot aan de sportvelden. Het profiel kan hier worden aangepast aan dat van een fietsstraat. Hierdoor kan ook het ruiterspad worden genormaliseerd tot een fatsoenlijk ruiterspad. Tevens kunnen de sloten aan beide zijden worden verbreed met natuurvriendelijke oevers en inhammen.

→De Ijsbaan plasdras zetten en voor honden afschermen met een houtril en/of bloemrijke vlechtheg, die tegelijk ook weer nuttig kan zijn voor insecten, vogels en kleine zoogdieren en daardoor ook aantrekkelijk is voor wandelaars, zoals dit op de Korftlaan ook het geval is. De Ijsbaan blijft daarmee overigens voldoen aan de functie van ijsbaan en beter zelfs omdat door de plasdras er in de winter water al op de ijsbaan staat en er met de steeds zeldzamere en kortere vriesperioden ijsvorming direct kan aanvangen. De toename van waterberging en verkoeling is in droge zomers aantrekkelijk.

Planten en insecten

Om de teruggang in soorten flora en insecten te keren worden de volgende maatregelen voorgesteld:

→Het realiseren van een insectenbiotoop op de aangegeven locatie in figuur 7 (blauw vierkant) door het beheer gericht aan te passen op bloeidatum van de vegetatie.

→Het gehele beheer omvormen naar een natuurvriendelijk beheer volgens kleurkeur (na zaadzetting, gefaseerd in tijd en ruimte 15% over laten staan) in plaats van klepel en inzetten op o.a. sinusmaaien.

→De ingezette aanpak voor het realiseren van een mantel-zoomvegetatie doorpakken.

→ Op de locatie achter het zwembad Kerkpolder een biodiversiteitstuin inrichten (zie figuur 7 blauwe ster). De bedoeling is om allerlei toepassingen zoals soorten bijenhoeven, ijsvogelwand, orchideeënoevers en -vijvers, egelhokken, anaarden van muren met varens en muurplanten, leemzandbijenbergen, nestkasten enz. te realiseren en de effecten op biodiversiteit te monitoren. Ingezet wordt op een actieve betrokkenheid van bewoners in samenwerking met de organisaties.



Figuur 7 Kaartje insectenbiotoop (blauw vierkant) en biodiversiteitstuin (blauwe ster)

4. Natuur en recreatie

Biodiversiteitsherstel kan hand in hand gaan met recreatie, mits met aandacht voor natuur ingepast en bezoekers op de paden blijven.

- Vanuit de wijk Buitenhof zal de Gillesbuurt via de voormalige voetbalaccommodatie Delfia aangesloten worden op Kerkpolder. Dit zou een mooie verbinding zijn als het gaat om fiets- en voetgangers, met kansen voor de bescherming van amfibieën. Een extra autoverbinding past niet binnen het gebied en BPL.
- Sportvoorzieningen: bij eventuele verplaatsing van sportvelden naar een andere plek is een combinatie met de sportvoorziening in Den Hoorn een kans. De vrijkomende plek zou dan een groen/water/moerasbestemming kunnen krijgen.
- Een deel van het gebied wordt gekenmerkt door sportactiviteiten en -voorzieningen. Meer sportvoorzieningen zoals toestellen in de openbare ruimte is mogelijk mits passend en rekening houdend met natuurwaarden.
- Het vergroten van de aantrekkelijkheid van het Kerkpoldergebied. Nu wordt het nog wel eens beoordeeld als niet-interessant waardoor de kans op verrommeling groter wordt. Gedacht kan worden aan spelaanleiding of andere vormen van recreatie.
- De route naar de sportvelden wordt ook als sociaal onveilig beoordeeld, met name in de avond. Het toepassen van verlichting als optie moet worden beperkt vanwege het belang van het gebied voor vleermuizen. Gedacht zou kunnen worden aan intelligente verlichting of kattenogen.
- Een nieuwe biodiversiteitstuin aansluitend aan de achterzijde van het Zwembad Kerkpolder geeft een nieuwe recreatieve impuls in samenhang met de horecavoorziening van het zwembad.
- Een plasdras voor steltlopers (kievit, grutto, tureluur, wulp, ooievaar, blauwe reiger, zilverreiger, lepelaar) op de Ijsbaan omzoomd door een houtril op borsthoogte kan, net als aan de Korftlaan, zorgen voor veel publieke belangstelling en zal de vestiging van een tweede lepelaarskolonie in Delft stimuleren.